

САОБРАЋАЈНА ЕТИКА

**-безбедно и етичко понашање у
саобраћају-**

ЦИЉ НАСТАВНЕ ЈЕДИНИЦЕ

Упознавање студената са значајем:

- ❑ безбедног и етичког понашања у саобраћају
- ❑ етичког понашања учесника у саобраћају у случају саобраћајне незгоде.

ЗАДАЦИ НАСТАВНЕ ЈЕДИНИЦЕ

На крају ове наставне јединице, студенти ће моћи да:

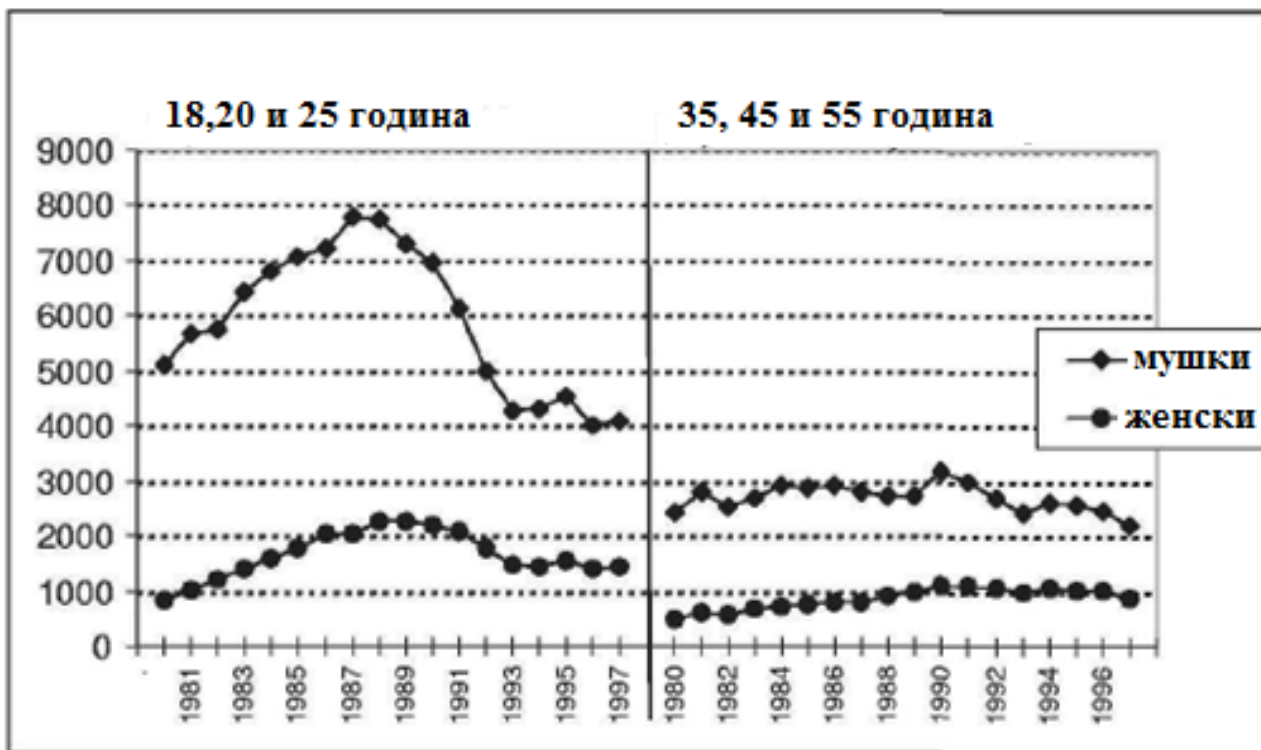
- објасне значај безбедног и етичког понашања учесника у саобраћају
- објасне значај етичког понашања учесника у саобраћају у случају саобраћајне незгоде

ПОНАШАЊЕ УЧЕСНИКА У САОБРАЋАЈУ

Понашање сваког учесника у саобраћају је индивидуална карактеристика и зависи од великог броја фактора:

- ❑ психофизичког стања,
- ❑ здравља,
- ❑ способности,
- ❑ кућног васпитања,
- ❑ стеченог образовања,
- ❑ окружења и др.

ПОНАШАЊЕ ВОЗАЧА У ОДНОСУ НА ПОЛ



Резултати финског истраживања из 2004. године

ПОНАШАЊЕ ВОЗАЧА У ОДНОСУ НА ПОЛ



- ❑ склонији чињењу прекршаја у саобраћају
- ❑ заступљенији у укупном броју настрадалих лица у саобраћајним незгодама
- ❑ склонији да управљају возилом у високоризичним ситуацијама



- ❑ мање склоне ка чињењу прекршаја у саобраћају
- ❑ боље схватају могуће опасности и мање су склоне ризику и трагању за узбуђењима

СИГУРНОСНИ ПОЈАС - ПОЛ

Возачи мушког пола



Возачи женског пола



*За подручје АП Војводина
Извор: Пилот пројекат АБС, 2012*

НАЈЗАСТУПЉЕНИЈИ ТИПОВИ ПОНАШАЊА

1. Безбедно понашање у саобраћају
2. Етичко понашање у саобраћају
3. Ризично понашање у саобраћају

БЕЗБЕДНО ПОНАШАЊЕ У САОБРАЋАЈУ

- ❑ често се изједначава са прописним понашањем у саобраћају
- ❑ прописно понашање – понашање у складу с правилима и прописима
- ❑ безбедно понашање – понашање које се одликује контролом и управљањем над сопственим понашањем; усклађеност сопствених психичких функција, равномерно понашање, без страха од изненадних ситуација...
- ❑ Различити захтеви за различите групе возача (на пр. професионалци)

БЕЗБЕДНО ПОНАШАЊЕ У САОБРАЋАЈУ

Унапређење техника безбедног управљања возилом:

- ❑ Тренинг безбедне возње
- ❑ Симулатори возње

ЕТИЧКО ПОНАШАЊЕ У САОБРАЋАЈУ

- ❑ са етичког аспекта: несавесни и савесни возачи
- ❑ **савесни возачи** – поштују саобраћајне прописе и правила, као и стандарде етичког понашања у саобраћају
- ❑ **етички стандард**: скуп неписаних правила којима се утврђују основне типизирание карактеристике поступака и понашања одређене категорије учесника у саобраћају

ЕТИЧКО ПОНАШАЊЕ У САОБРАЋАЈУ

Компоненте унутрашње структуре моралног карактера:

- ❑ **Морални мотив и уверење** - шта треба ЧИНИТИ
- ❑ **Намера, одлука и избор** - избор радње
- ❑ **Одговорност, кривица и санкција** - сваки поступак има своју вредност (позитивну или негативну, заслугу или кривицу)
- ❑ **Стид и кајање** - психолошке реакције
- ❑ **Савест: критичка компонента** (вреднује и критикује)
антиципативна компонента
(усмерава будућа понашања)

КАКО СЕ ПОСТАЈЕ ЕТИЧАН?

- ❑ Моралним васпитањем формира се морални карактер
- ❑ Морална самосталност:
 - способност да себи постави и схвати моралну дужност;**
 - има свест и одговорност за своје поступке у саобраћају;**
 - има свест и самосвест.**

ОСОБИНЕ ЕТИЧКОГ УЧЕСНИКА У САОБРАЋАЈУ

1. **Уважавање** и поштовање других учесника
2. Поштовање саобраћајних **правила и прописа**
3. Пружање **помоћи** лицима са посебним потребама
4. Постојање **“гриже савести”** за учињена противправна понашања
5. **Хуманост** према угроженим категоријама у саобраћају
6. **Одсуство беса** према другим учесницима
7. **Одсуство агресивности** за време управљања ВОЗИЛОМ
8. **Преузимање одговорности** за настанак последица у незгодама

ОСОБИНЕ ЕТИЧКОГ УЧЕСНИКА У САОБРАЋАЈУ

9. **Одуство коруптивности** према полицијским службеницима
10. **Избегавање ризичних ситуација**
11. **Избегавање свих видова конфликта**
12. **Заштита лица** настрадалим у незгодама
13. **Одсуство предрасуда** према другим учесницима
14. **Давање истинитих исказа** пред судијама у својству осумњиченог или сведока
15. **Неконзумирање оброка** за време управљања возилом и слично

НЕЕТИЧКО ПОНАШАЊЕ У САОБРАЋАЈУ

Неморално, девијантно понашање, одступање од моралних вредности, обавеза и норми понашања у саобраћају

Тешки облици морално девијантног понашања у саобраћају:

- ❑ управљање мотоциклом на задњем точку
- ❑ управљање возилом у неадекватној обући и одећи
- ❑ грубо кршење саобраћајне културе у насељеном месту
- ❑ “српски рулет у саобраћају”

НЕЕТИЧКО ПОНАШАЊЕ У САОБРАЋАЈУ

- ❑ конзумирање оброка за време управљања возилом
- ❑ нагло приближавање и не држање одстојања
- ❑ пуштање јаке музике у возилу у насељеном месту
- ❑ учестало мењање положаја возила у саобраћајним тракама на ауто-путу
- ❑ “потписивање”
- ❑ употреба звучних сигнала у непосредној близини цркве, манастира и слично

ЕТИЧНО ПОНАШАЊЕ У СЛУЧАЈУ НЕЗГОДЕ

- ❑ **ЗОБС** дефинише **обавезе свих учесника** у незгоди, било да су непосредни учесници или су се само затекли на месту незгоде
 - Незгоде само са **материјалном штетом**
 - Незгоде са **повређеним** лицима
 - Незгоде у којима има **погинулих** лица
- ❑ осим законских, постоје и **моралне и етичке обавезе**

ЕТИЧНО ПОНАШАЊЕ У СЛУЧАЈУ НЕЗГОДЕ

1. при наиласку на незгоду са настрадалим лицима, одмах се **зауставити на безбедном месту**
2. пружање **помоћи или транспорт настрадалих**
3. **давање истинитих исказа** у вези околностима под којима је настала незгода
4. **поштовање договора** у случају незгода само са материјалном штетом
5. **утврђивање кривице** (Европски образац о саобраћајној незгоди)